

Enhorabuena por haber seleccionado este reloj CASIO.

Con respecto al manual de operación (Guía de operación), visite el siguiente sitio web.

<https://world.casio.com/manual/wat/>



La palabra Bluetooth® y sus logotipos son marcas comerciales registradas propiedad de Bluetooth SIG, Inc., y cualquier utilización de tales marcas por parte de CASIO COMPUTER CO., LTD. se realiza bajo licencia.

S-1

Este producto dispone de la función Mobile Link que le permite comunicarse con teléfonos móviles con Bluetooth® para realizar ajustes automáticos de la hora y otras operaciones.

- Este producto ha sido aprobado o cumple con las leyes de radiofrecuencias en distintos países y zonas geográficas. El uso de este producto en zonas donde no ha sido aprobado o donde no cumple con las leyes de radiofrecuencia correspondientes puede ser sancionado por las leyes locales. Para obtener más información, visite <https://world.casio.com/ce/BLE/>.
- El uso de este producto a bordo de un avión está restringido por las leyes de aviación de cada país. Asegúrese de obedecer las instrucciones del personal de la aerolínea con respecto al uso de dispositivos tales como este producto.

S-2

Uso del reloj

Carga

Quítese el reloj de la muñeca y colóquelo en un lugar bien iluminado.

- El reloj podría calentarse al dejarlo expuesto a la luz durante la carga. Tenga cuidado de no quemarse.
- Evite realizar la carga en lugares muy calurosos.

Ahorro de energía

- Si deja el reloj en un lugar oscuro durante aproximadamente una hora entre las 9 p.m. y las 6 a.m., la manecilla de segundos se detendrá en la posición de las 12.
- Si se deja el reloj en un lugar oscuro durante aproximadamente una semana, se detienen todas las manecillas.

Alertas de la pila

- Pila baja
La manecilla de segundos salta cada dos segundos (Alerta de pila baja).
- Pila agotada
Todas las manecillas detenidas.

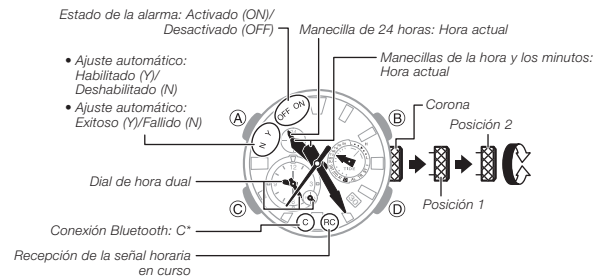
S-4

Contenido

Uso del reloj.....	S-4
Carga.....	S-4
Guía general.....	S-5
Selección de un modo.....	S-7
Ajuste de la hora.....	S-8
Cambio del ajuste de la hora dual, hora de alarma y tiempo del temporizador.....	S-10
Especificaciones.....	S-11

S-3

Guía general



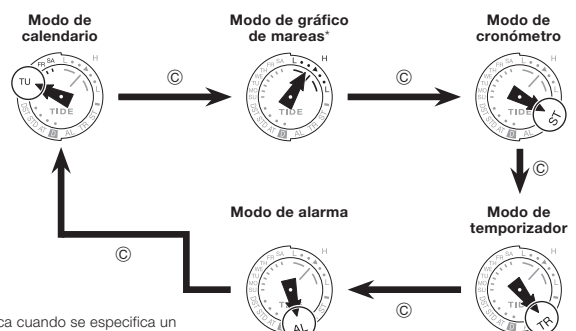
* Mantenga presionado (D) al menos 2,5 segundos para establecer una conexión Bluetooth con un teléfono.

S-5

Selección de un modo

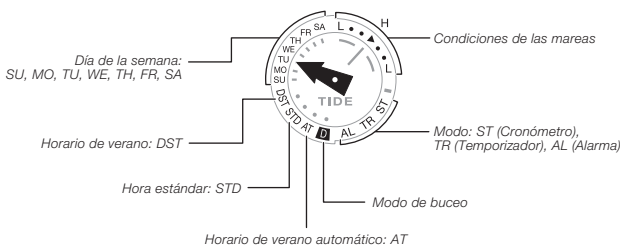
Cada presión de (C) permite desplazarse por los modos, como se muestra a continuación.

- Mantenga presionado (C) al menos un segundo para ingresar al modo calendario.
- Mantenga presionado (C) durante al menos dos segundos para ingresar al modo de buceo.



* Se indica cuando se especifica un puerto con Mobile Link.

S-6

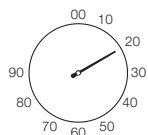


S-7

Ajuste de la hora

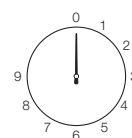
1. Gire la corona hacia adentro para aflojarla.
2. Extraiga la corona hasta la segunda posición.
3. Mantenga presionado \odot por lo menos un segundo.
 - Esto le permite ajustar la hora y los minutos.
4. Gire la corona para cambiar el ajuste actual de los minutos.
5. Presione \odot .
 - Ahora podrá realizar el ajuste de la hora.
6. Gire la corona para cambiar el ajuste actual de la hora.
 - La manecilla de 24 horas indica si la configuración de la hora es a.m. (A) o p.m. (P).
7. Presione \odot .
 - Se habilita el ajuste del dígito de las decenas del año.
8. Gire la corona para cambiar el ajuste del dígito de las decenas del año.

Ajuste del dígito de las decenas del año



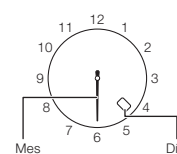
9. Presione \odot .
 - Se habilita el ajuste del dígito de las unidades del año.
10. Gire la corona para cambiar el ajuste del dígito de las unidades del año.

Ajuste del dígito de las unidades del año



11. Presione \odot .
 - Se habilita el ajuste del mes.
12. Gire la corona para cambiar el ajuste del mes.
13. Presione \odot .
 - Se habilita el ajuste del día.
14. Gire la corona para cambiar el ajuste del día.
15. Tras realizar los ajustes que desea, vuelva a introducir la corona y atorníllela en su lugar.

Ajuste del mes



S-8

S-9

Cambio del ajuste de la hora dual, hora de alarma y tiempo del temporizador

1. Utilice \odot para acceder al modo cuyo ajuste desea cambiar.
2. Gire la corona hacia adentro para aflojarla.
3. Extraiga la corona hasta la primera posición.
4. Gire la corona para desplazar las manecillas hasta la hora que desea ajustar.
5. Tras realizar el ajuste que desea, vuelva a introducir la corona y atorníllela en su lugar.



Dial de hora dual, manecilla de a.m./p.m.

Especificaciones

Precisión a la temperatura normal: ± 15 segundos al mes

Indicación de la hora: Hora, minutos (las manecillas se mueven a intervalos de 5 segundos), segundos; fecha, día de la semana

Sistema de calendario: Calendario completamente automático desde 2000 a 2099

Otros: Hora dual (hora, minutos, indicación de hora de 24 horas, 27 zonas horarias, ajuste automático del horario de verano, cambio entre hora local/hora dual)

Función de recepción de la señal:

Recepción automática, recepción manual

Selección del transmisor automático (para JJY, MSF/DCF77)

Señales de llamada que se pueden recibir: JJY (40 kHz/60 kHz), BPC (68,5 kHz), WWVB (60 kHz), MSF (60 kHz), DCF77 (77,5 kHz)

Función de gráfico de mareas: Nivel de la marea/selección de la hora de pleamar

Cronómetro:

Unidad de medición: 1 segundo

Capacidad de medición: 23:59:59* (24 horas)

Alarma:

Unidades de ajuste: Hora, minutos

Señal acústica: 10 segundos

Temporizador de cuenta regresiva:

Unidad de cuenta regresiva: 1 segundo

Rango de cuenta regresiva: 24 horas

Unidad de ajuste: 1 minuto

Tiempo cumplido: Señal acústica de 10 segundos

S-10

S-11

Función de buceo:

Medición del tiempo de buceo: Hasta 2 horas (unidades de 1 segundo)

Visualización del tiempo en superficie: Hasta 24 horas

Memoria de registro: 30 registros (fechas y horas de inicio y fin del buceo, o fechas y horas de inicio y fin en superficie)

Funciones Mobile Link:

Corrección automática de la hora

Localizador de teléfonos

El tono de aviso del teléfono móvil se puede activar con un botón del reloj.

Hora mundial

Hora actual de aproximadamente 300 ciudades seleccionadas para el reloj

Cambio entre hora local/hora mundial

Cambio automático del horario de verano

Cambio automático entre hora estándar y horario de verano

Gráfico de mareas (6 niveles)

Información sobre aproximadamente 3.300 lugares del mundo

Ajuste del temporizador

Ajuste de la alarma

Corrección de la posición de las manecillas

Especificaciones sobre la comunicación de datos

Bluetooth®

Banda de frecuencia: 2400 MHz - 2480 MHz

Transmisión máxima: 0 dBm (1 mW)

Rango de comunicación: Máx. 2 metros (varía según el entorno)

Otros: Ahorro de energía, luz LED de alto brillo, corrección automática de la posición inicial de las manecillas, desplazamiento de las manecillas

Fuente de alimentación: Panel solar y 1 pila recargable

Autonomía de la pila:

Aproximadamente 5 meses

Condiciones

Sin exposición a la luz en las siguientes condiciones.

- Tiempo de conexión Bluetooth: 10 horas/día

- Alarma: Una vez (10 segundos)/día

- Iluminación: Una vez (3 segundos)/día

- Manecillas en reposo: 6 horas/día

- Buceo: 3 buceos/mes

- Medición del tiempo de buceo: 45 minutos/buceo

- Medición del tiempo en superficie: 15 minutos/buceo

- Iluminación: 6 segundos (3 segundos \times 2)/buceo

Tenga en cuenta que la autonomía de la pila podría reducirse en función de las condiciones de iluminación, del tiempo de inmersión y de la duración de la conexión Bluetooth.

Las especificaciones están sujetas a cambios sin previo aviso.

S-12

B

S-13